

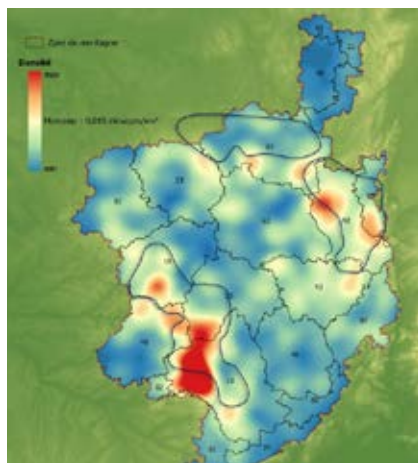
VALORISER LES ATOUTS DE LA COMPLÉMENTARITÉ DES PORCINS ET DES BOVINS DANS LE MASSIF CENTRAL

Fiche 36

Contexte et objectifs

Lancé en 2018 pour deux ans et financé par le CGET, le programme de recherche APOR-THE visait à acquérir des connaissances inédites sur la complémentarité des ateliers porcins et bovins dans les élevages du Massif-Central (cf. fiche 44 du bilan d'activité 2019).

Fin 2020, les résultats des analyses quantitatives (données de BDPORC, questionnaire postal) et qualitatives (entretiens avec 14 acteurs de la filière porcine du Massif et 22 éleveurs) ont été mis en discussion dans trois ateliers participatifs rassemblant chacun 5 ou 6 experts de trois territoires contrastés du Massif (carte). En raison des restrictions liées au contexte sanitaire (COVID), ces ateliers se sont déroulés par visioconférences de trois heures avec deux temps : 1) discussion de l'état des lieux réalisé, 2) identification des évolutions à 5-10 ans.



Zones des trois focus groups Nord, Est et Sud-Ouest du Massif Central

Résultats

Les ateliers participatifs confirment les spécificités notables de la production porcine du Massif :

- Très grande diversité de types d'exploitations (plus des trois quarts des exploitations porcines ont un atelier herbivore), d'ateliers porcins (63% des sites porcins sont spécialisés dans l'engraissement, 9% en naissage et 28% sont naisseurs engraisseurs), de modes de commercialisation (entre filières longues avec commer-



cialisation des porcs par les coopératives et filière courte avec vente directe) et de situations entre les zones de production à l'intérieur du Massif.

- Prédominance et renforcement de la spécialisation des ateliers porcins en engraissement.
- Importance des signes de qualité, de la transformation et de la vente directe, en particulier à proximité des zones de consommation.

Les facteurs d'évolution et enjeux de la production porcine du Massif sont, selon les acteurs locaux, la démographie (renouvellement compliqué des générations), la perception sociétale négative de la production porcine, la demande des consommateurs et de la distribution en produits communiquant sur la qualité, l'origine ou le mode de production, la rentabilité et la compétitivité (coûts des intrants plus élevés et moindres performances en lien avec l'état des bâtiments), l'évolution des politiques publiques, le maintien d'abattoirs de proximité, et le rôle des OP sur la dynamique de production (vision, débouchés, accompagnement).

Pour l'avenir, avis unanime à l'Est du Massif, plus nuancé au nord et au sud, la baisse de l'effectif porcin semble vouée à se poursuivre. L'approvisionnement en porcelets pourrait devenir plus problématique, avec le choix des éleveurs de s'installer ou de se spécialiser en engraissement. Les maternités collectives sont la piste privilégiée mais

la question se pose de leur financement, de leur gestion et de leur rentabilité.

Autour de ces deux tendances à la baisse, la diversité des systèmes devrait se maintenir en réponse aux opportunités de marché, autour de noyaux d'éleveurs motivés, générant une émulation locale, et autour de deux pôles : des exploitations en filière longue qui investissent, avec l'appui de la coopérative, dans différents ateliers qui s'agrandissent et se spécialisent d'une part, et d'autre part des petites structures à plus faibles capitaux privilégiant la valeur ajoutée aux volumes.

Perspectives

Dans un contexte général d'agrandissement et de spécialisation des exploitations, les exploitations mixtes bovins-porcins conservent une place essentielle dans la production porcine du Massif Central. Des tendances se dessinent : la baisse de l'activité porcine, en particulier du naissage, dans de nombreuses exploitations laitières, en lien avec le poids de l'astreinte et leur perte d'attractivité ; l'essor de l'engraissement de porcs dans des exploitations allaitantes, en lien avec la faiblesse du revenu qu'elles dégagent ; et la recherche de valorisation, par les signes de qualité et de sécurisation du revenu par des contrats.

- **Partenariats** : Association Porc Montagne (chef de projet), INRAE, Agrosup Dijon
- **Financier** : Commissariat Massif Central
- **Contact** : christine.roguet@ifip.asso.fr

Valorisation

- site <https://www.aporthes.fr/>
- Webinaire de conclusion du projet Aporthe le 04/03/21
- La production porcine dans le Massif central : mixité et valeur ajoutée. Baromètre porc, synthèse, page 8, juin 2020.
- Des alternatives à la spécialisation des élevages porcins sont-elles encore possibles en zones de montagne ? Economie Rurale, à paraître