



Facteurs de risque de morsures de queue

LA CONCEPTION DE LA CASE

Le logement et la densité des porcs dans les cases sont deux éléments importants qui jouent sur l'agitation, la frustration, l'état de santé des animaux et donc indirectement sur les morsures de queue. Les détails des recommandations techniques relatives au logement des animaux sont présentés sur au verso de cette fiche.

Les règles du logement des porcs

1) Respecter les surfaces minimales par porc

Le tableau 1 reprend toutes les préconisations à ce sujet.

2) Favoriser les conditions d'accès à l'eau et à l'aliment

- Limiter la concurrence pour l'accès à l'eau ou à l'aliment en respectant des ratios de nombre de porcs par équipement et de longueur d'auge pour les systèmes d'alimentation (tableau 2). Dans le cas contraire, on favorise l'agitation et les comportements agressifs des animaux.
- Garantir une utilisation optimale des équipements d'abreuvement en respectant les débits recommandés et les conseils d'installation (tableau 3).
- Veiller à la propreté des abreuvoirs, des auges et des nourrisseurs.

3) Favoriser le comportement d'investigation et de manipulation

Mettre à disposition des matériaux manipulables pour permettre aux porcs d'exprimer leur comportement naturel.

4) Favoriser la différenciation de zones à l'intérieur de la case

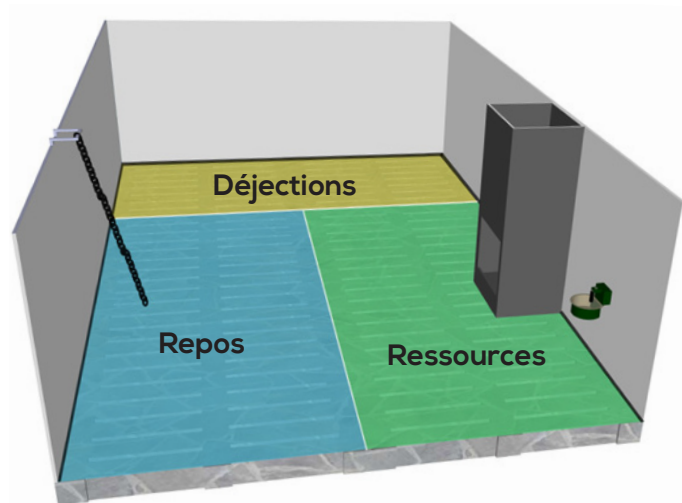
- **Zone de repos** : propre, sèche et garantissant un confort thermique. En post-sevrage, on peut favoriser l'établissement de cette zone en installant des parois pleines et des radiants afin de garantir le confort thermique des animaux. Les matériaux manipulables mis à la disposition des porcs peuvent également être positionnés dans cette zone.
- **Zone d'accès aux ressources** : Cette zone dispose de nourrisseurs, d'auges et d'abreuvoirs. Il faut veiller au bon fonctionnement du système d'abreuvement (débit, pression) afin de limiter la création d'une zone humide suite à l'utilisation des abreuvoirs par les animaux.
- **Zone de déjection** : froide et humide. Elle est généralement positionnée en fond de case et contre les parois.

5) Maintenir un sol de qualité

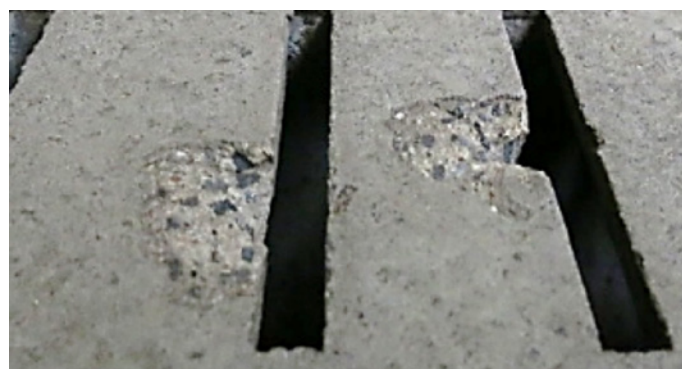
Un sol détérioré doit être réparé ou remplacé afin de ne pas blesser les animaux. Ces porcs deviennent plus fragiles et peuvent alors être victimes de morsures de queues.



Tuyaux souples, corde, chaîne, rondin de bois



Exemple de répartition des zones de vie



Caillebotis endommagé



Repères logement

Tableau 1 : Normes de surfaces minimales par porc

Poids des animaux (kg)	Surface minimale requise (m ²)
+ de 10 et jusqu'à 20 kg	0,20
+ de 20 et jusqu'à 30 kg	0,30
+ de 30 et jusqu'à 50 kg	0,40
+ de 50 et jusqu'à 85 kg	0,55
+ de 85 et jusqu'à 110 kg	0,65
+ de 110 kg	1,00

Tableau 2 : Longueur préconisée des systèmes d'alimentation en fonction du stade physiologique de l'animal

Stades physiologiques	Longueur des systèmes d'alimentation (cm/porc)	
	Nourrisseur	Auge
Post-sevrage	4	23
Engraissement	6	33



Tableau 3 : Installation et réglage des abreuvoirs

Stades physiologiques	Type d'abreuvoir	Débit (l/min)	Hauteur (cm)*	Nombre maximal d'animaux par abreuvoir
Post-sevrage	Bol	0,5 - 1,0	12	18
	Sucette	0,5 - 0,8	30	10
Engraissement	Bol	0,8 - 1,0	20	18
	Sucette	0,5 - 0,8	50	10

*bol : distance entre le rebord supérieur et le sol
sucette : distance entre l'extrémité de la sucette et le sol

A savoir : l'infirmerie

Un logement spécifique et destiné exclusivement aux animaux malades ou blessés (boiterie, diarrhée,...) peut permettre un isolement rapide des porcs et donc réduire les risques de déclenchement de cannibalisme. Les animaux placés en infirmerie ne doivent plus retourner vers leur case d'origine, même après guérison.

